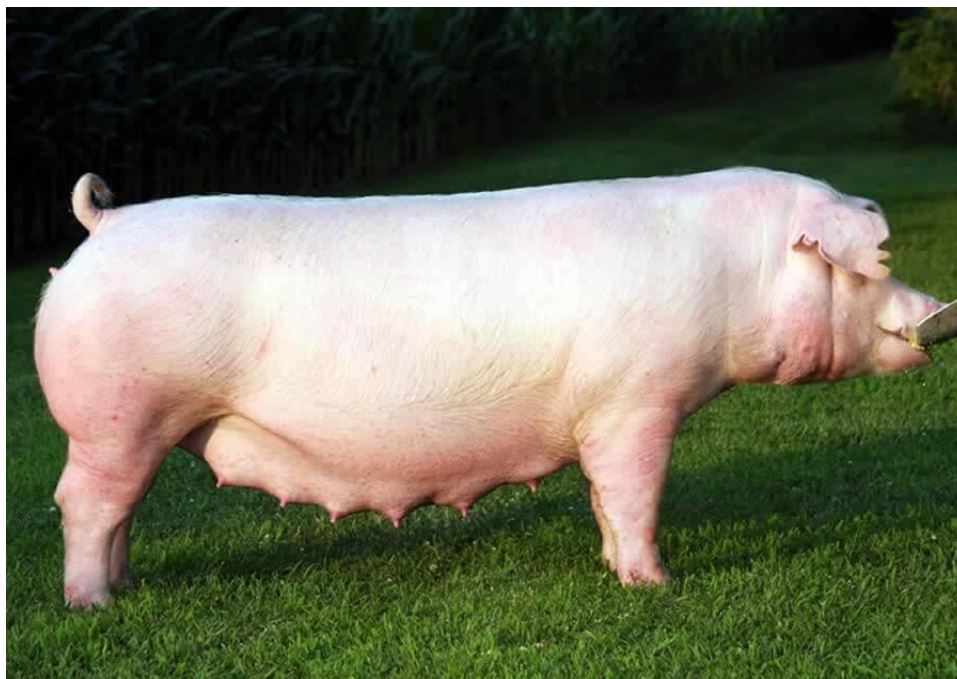


**МИНИСТЕРСТВО СЕЛЬСКОГО ХОЗЯЙСТВА РОССИЙСКОЙ
ФЕДЕРАЦИИ**

**Федеральное государственное бюджетное научное учреждение
«Всероссийский научно-исследовательский институт племенного дела»
(ФГБНУ ВНИИплем)**

Головной информационно-селекционный центр в животноводстве России

**ПЛЕМЕННАЯ РАБОТА
С ПОРОДОЙ ЛАНДРАС В РОССИЙСКОЙ ФЕДЕРАЦИИ
(Выпуск 13)**



Издательство ФГБНУ ВНИИплем

Москва, 2022

Настоящий ежегодник издается Всероссийским селекционным центром по породе ландрас в свиноводстве на основании данных бонитировок за 2021 год.

Материалы ежегодника позволяют обеспечить анализ и планирование племенной работы с породой в масштабе регионов.

В составлении ежегодника принимали участие: врио директора ФГБНУ ВНИИплем доктор с.-х. наук Шичкин Г.И., доктор биол. наук Новиков А.А., доктор с.-х. наук Суслина Е.Н., кандидат с.-х. наук Павлова С.В., кандидат с.-х. наук Дунина М.Г., кандидат с.-х. наук Шичкин Д.Г., кандидат с.-х. наук Гупало И.М., научный сотрудник Башмакова Н.В.

Публикуемая работа рекомендуется для руководителей и специалистов племенных объединений, племзаводов, племрепродукторов и хозяйств, где разводится порода ландрас, а также для преподавателей и студентов сельскохозяйственных учебных заведений.

ISBN – 978-5-87958-429-5

Ответственный за выпуск Е.Н. Суслина
Редактор Т.А. Мороз

© ФГБНУ ВНИИплем, 2022 г.

Московская обл., г. Пушкино, Лесные Поляны

Введение

Государственная программа развития сельского хозяйства и регулирования рынков сельскохозяйственной продукции, сырья и продовольствия предусматривает увеличение производства отечественной свинины до 4,3 млн тонн к 2025 году.

Успешное решение поставленных задач во многом определяется организацией племенной работы, направленной на повышение продуктивных качеств основных пород свиней, используемых в системе гибридизации Российской Федерации.

Порода свиней ландрас является одной из основных в системе гибридизации Российской Федерации для производства двухпородных гибридов материнской формы. От скрещивания животных породы ландрас с материнской породой (крупная белая и др.) получают высокий эффект гетерозиса по многоплодию (от 10 до 15 %) и сохранности поросят (от 15 до 20 %).

Численность свиней породы ландрас, пробонитированных по всем племенным хозяйствам в 2021 году, составила 40793 головы, что на 1676 голов меньше, чем в 2020 году. Маточное поголовье увеличилось на 1235 голов. Количество ремонтных хрячков уменьшилось на 507 голов, а свинок – на 2324 головы.

В настоящее время в породном составе пробонитированного поголовья свиней Российской Федерации на долю породы ландрас приходится 18,18 %, что соответствует зоотехническим нормам при разработке систем гибридизации.

1. Племенная база породы ландрас на 01.01.2022 г.

Племенная база породы ландрас в Российской Федерации на начало 2022 года представлена пятнадцатью племенными заводами и тринадцатью племенными репродукторами.

Таблица 1 – Динамика численности племенных хозяйств за 2011-2021 гг.

Племенные хозяйства	Год										
	2011	2012	2013	2014	2015	2016	2017	2018	2019	2020	2021
Племзаводы	11	10	11	12	12	15	16	17	15	15	15
Племерепродукторы	21	19	16	13	14	15	16	16	15	15	13

Численность поголовья породы ландрас, пробонитированного по всем племенным хозяйствам в 2021 году, составила 40793 голов, что на 1676 голов меньше, чем в 2020 году. Удельный вес породы ландрас составил в 2021 году 18,18 % (табл. 2).

Таблица 2 – Динамика поголовья свиней породы ландрас, пробонитированного по племенным хозяйствам Российской Федерации, голов

Год	Пробонитировано, всего	В том числе				% ко всем пробонитированным породам
		хряков	свиноматок	ремонт. хрячков	ремонт. свинок	
2008	30757	1487	15129	2601	11540	8,53
2009	28288	1673	13493	2511	10611	9,80
2010	41469	1372	24295	1634	13538	14,41
2011	37951	1171	22483	1097	13200	14,88
2012	41008	1084	24530	719	14675	16,93
2013	42647	1042	25476	757	15372	17,39
2014	37194	903	22210	1070	13011	16,63
2015	40009	859	24010	1349	13791	17,01
2016	47827	947	29615	1394	15871	18,46
2017	35297	912	19847	1776	12762	14,12
2018	38050	757	19499	3769	14025	14,84
2019	40285	788	22794	3392	13311	17,8
2020	42469	774	23444	3005	15246	18,32
2021	40793	694	24679	2498	12922	18,18

Данные таблицы 2 показывают тенденцию уменьшения поголовья свиней всех половозрастных групп за исключением свиноматок, а также незначительное снижение удельного веса породы ландрас среди разводимых пород.

Как видно из таблицы 3, количество пробонитированных хряков в племязаводах в 2021 году по сравнению с 2020 годом увеличилось на 1 голову. Животные, оцененные классом элита, составили 100,0%.

Таблица 3 – Динамика классного состава пробонитированных основных и проверяемых хряков по племенным заводам

Год	Пробонитировано, всего, гол.	В том числе, %				Записано в ГПК, гол.
		элита-рекорд	элита	I кл.	II кл.	
2008	307	7,30	95,40	-	-	-
2009	321	-	99,70	0,30	-	-
2010	381	-	99,00	1,00	-	-
2011	346	-	99,70	0,30	-	74
2012	335	-	100,0	-	-	18
2013	381	-	100,0	-	-	37
2014	353	-	100,0	-	-	117
2015	348	-	100,0	-	-	160
2016	366	-	99,73	0,27	-	81
2017	440	-	100,0	-	-	164
2018	437	-	98,40	1,60	-	181
2019	438	-	100,0	-	-	91
2020	440	-	100,0	-	-	156
2021	441	-	100,0	-	-	174

В государственной книге племенных животных (электронный вариант) зарегистрировано 174 основных и проверяемых хряка.

Количество маточного поголовья, пробонитированного в племязаводах в 2021 году, увеличилось по сравнению с 2020 годом на 1057 голов и составило 16055 голов. Основные и проверяемые свиноматки этих хозяйств относятся на 96,21 % к классу элита (табл. 4).

Таблица 4 – Динамика классного состава пробонитированных основных и проверяемых свиноматок в племенных заводах

Год	Пробонитировано, всего, гол.	В том числе, %				Записано в ГПК, гол.
		эл.-рекорд	элита	I кл.	вне кл.	
2008	4086	0,90	89,40	8,50	1,50	-
2009	6876	-	84,30	15,60	-	-
2010	10050	-	88,80	11,20	-	-
2011	9416	-	97,00	3,00	-	367

Продолжение таблицы 4

2012	9852	-	98,00	2,00	-	212
2013	12912	-	97,80	2,20	-	120
2014	15647	-	98,52	1,48	-	415
2015	15698	-	98,5	1,5	-	235
2016	17570	-	95,42	4,55	0,03	286
2017	11924	-	96,11	3,89	-	411
2018	11337	-	95,93	4,07	-	752
2019	14387	-	95,95	4,05	-	103
2020	14998	-	96,16	3,84	-	242
2021	16055	-	96,21	3,79	-	361

В государственной книге племенных свиней (электронный вариант) зарегистрировано 361 голова основных и проверяемых свиноматок, что на 119 животных больше, чем в 2020 году.

Количество пробонитированных ремонтных хрячков в 2021 году по сравнению с 2020 годом уменьшилось на 481 голову, вместе с тем их классный состав улучшился, в племенных заводах 99,54% животных оценены классом элита (табл. 5).

Таблица 5 – Динамика классного состава пробонитированных ремонтных хрячков в племенных заводах

Год	Пробонитировано, всего, гол.	В том числе, %			
		элита	I кл.	II кл.	вне класса
2008	1151	96,40	3,00	0,50	-
2009	1380	97,00	2,80	-	0,20
2010	1015	97,50	2,30	-	0,20
2011	527	95,10	4,40	-	0,50
2012	247	97,60	2,40	-	-
2013	454	98,00	2,00	-	-
2014	668	98,65	1,35	-	-
2015	590	99,15	0,85	-	-
2016	741	98,52	1,48	-	-
2017	991	97,58	2,42	-	-
2018	1033	96,13	3,87	-	-
2019	2026	99,16	0,84	-	-
2020	2016	98,86	1,14	-	-
2021	1535	99,54	0,46	-	-

Как видно из таблицы 6, в 2021 году по сравнению с 2020 годом количество пробонитированных ремонтных свинок в племязаводах уменьшилось на 780 голов. Доля элитных свинок в 2021 году составила 97,14%.

Таблица 6 – Динамика классного состава пробонитированных ремонтных свинок в племенных заводах

Год	Пробонитировано, всего, гол.	В том числе, %			
		элита	I кл.	II кл.	вне класса
2008	3564	89,30	10,30	0,40	-
2009	4759	93,70	6,10	-	0,20
2010	5511	92,50	7,20	-	0,30
2011	6670	95,20	4,60	-	0,20
2012	6752	98,30	1,70	-	-
2013	8614	97,40	2,60	-	-
2014	10434	98,49	1,51	-	-
2015	9825	98,41	1,59	-	-
2016	11005	94,76	4,45	-	-
2017	8780	96,88	3,12	-	-
2018	7510	95,53	4,47	-	-
2019	5012	95,73	4,27	-	-
2020	6016	95,22	4,78	-	-
2021	5236	97,14	2,86	-	-

В племенных репродукторах количество основных и проверяемых хряков в 2021 году по сравнению с 2020 годом уменьшилось на 73 головы (табл. 7).

Таблица 7 – Динамика классного состава пробонитированных основных и проверяемых хряков в племярепродукторах

Год	Пробонитировано, всего, гол.	В том числе, %					Записано в ГПК, гол.
		элита-рекорд	элита	I кл.	II кл.	вне класса	
2008	347	4,60	91,60	3,70	-	-	-
2009	378	-	93,40	6,60	-	-	-
2010	364	-	97,80	2,20	-	-	-
2011	379	-	98,20	1,80	-	-	34
2012	346	-	98,90	1,10	-	-	39
2013	275	-	99,60	0,40	-	-	44
2014	245	-	97,14	2,86	-	-	141
2015	218	-	97,71	2,29	-	-	71

Продолжение таблицы 7

2016	320	-	93,13	6,25	-	0,63	122
2017	337	-	92,28	6,53	-	1,19	98
2018	261	-	96,17	2,3	-	1,53	64
2019	275	-	95,27	4,00	-	0,73	37
2020	256	-	96,48	3,13	-	0,39	36
2021	183	-	98,36	1,64	-	-	42

В 2021 году доля элитных хряков составила 98,36 %, что на 1,88 % выше, чем было в 2020 году. В ГКПЖ количество зарегистрированных основных и проверяемых хряков составляет 42 головы.

Поголовье пробонитированных в племенных репродукторах свиноматок в 2021 году по сравнению с 2020 годом уменьшилось на 649 голов (табл. 8).

Таблица 8 – Динамика классного состава пробонитированных основных и проверяемых свиноматок в племрепродукторах

Год	Пробонитировано, всего, гол.	в том числе, %					Записано в ГПК, гол.
		элита-рекорд	элита	I кл.	II кл.	вне класса	
2008	9339	0,20	76,40	20,80	0,90	-	-
2009	4814	-	82,00	17,60	-	0,40	-
2010	6936	-	92,40	7,40	-	0,20	-
2011	6047	-	91,10	8,50	-	0,40	416
2012	5841	-	94,80	5,20	-	-	206
2013	3324	-	95,20	4,40	-	0,40	84
2014	3449	-	89,62	10,76	-	0,09	263
2015	4128	-	88,2	11,7	-	0,10	215
2016	4826	-	81,83	14,07	-	4,1	116
2017	4784	-	78,53	13,73	7,73	-	225
2018	5062	-	83,33	11,79	-	4,88	269
2019	6942	-	91,76	5,72	-	2,52	129
2020	6988	-	91,97	6,67	-	1,36	115
2021	6339	-	93,94	4,86	1,2	-	95

Как следует из приведенных в таблице 8 данных, 93,94 % свиноматок в репродукторах оценены классом элита.

Зарегистрировано в государственной книге племенных животных (электронный вариант) 95 свиноматок.

Количество пробонитированных ремонтных хрячков в племенных репродукторах, как видно из таблицы 9, в 2021 году по сравнению с 2020 годом уменьшилось на 293 головы.

Таблица 9 – Динамика классного состава пробонитированных ремонтных хрячков в племрепродукторах

Год	Пробонитировано, всего, гол.	В том числе, %			
		элита	I кл.	II кл.	вне класса
2008	971	87,80	12,00	0,10	-
2009	809	44,60	55,00	-	0,40
2010	293	90,40	9,60	-	-
2011	259	91,90	8,10	-	-
2012	291	94,40	5,60	-	-
2013	171	93,00	7,00	-	-
2014	327	87,46	12,54	-	-
2015	384	87,50	12,50	-	-
2016	517	91,30	8,70	-	-
2017	702	80,48	19,23	-	0,28
2018	503	87,87	12,13	-	-
2019	875	96,91	3,09	-	-
2020	943	96,08	3,92	-	-
2021	650	98,15	1,85	-	-

Вместе с тем, классный состав животных этой категории по сравнению с предыдущим 2020 годом улучшился. Доля элитных хрячков в 2021 году составила 98,15 %.

Таблица 10 – Динамика классного состава пробонитированных ремонтных свинок в племрепродукторах

Год	Пробонитировано, всего, гол.	В том числе, %			
		элита	I кл.	II кл.	вне класса
2008	5617	82,70	16,40	0,10	-
2009	5196	45,80	53,80	-	-
2010	3776	90,10	9,90	-	-
2011	4793	95,40	4,60	-	-
2012	6130	97,50	2,00	-	0,50
2013	2074	91,90	8,10	-	-
2014	1551	84,40	15,60	-	-
2015	2069	84,82	15,18	-	-

Продолжение таблицы 10

2016	3434	87,39	12,94	-	-
2017	3346	88,37	11,42	-	0,21
2018	3514	89,21	10,73	-	0,06
2019	6633	96,22	3,77	-	0,02
2020	8891	96,77	3,22	-	0,01
2021	7153	97,4	2,53	-	0,07

Количество пробонитированных свинок в племенных репродукторах в 2021 году по сравнению с 2020 годом уменьшилось на 1738 голов, из них оценены классом элита 97,4 % (табл. 10).

Все поголовье пробонитированных основных и проверяемых хряков в племенных заводах селекционно-генетических центров, селекционно-гибридных центров и племенных заводов, не входящих в эти категории хозяйств, представлено в таблице 11.

Таблица 11 – Классный состав пробонитированных основных и проверяемых хряков в племенных заводах

Хозяйство	Всего, гол.	Основ-ные, гол.	Пров., гол.	Классность, %		
				элита	I кл.	вн/кл.
<i>Республика Башкортостан</i>						
ООО «Башкирская мясная компания»	47	28	19	100,0	-	-
ООО «Уфимский СГЦ» мат. линия	6	4	2	100,0	-	-
ООО «Уфимский СГЦ» отц. линия	7	5	2	100,0	-	-
<i>Республика Мордовия</i>						
ООО «Мордовский Племенной центр»	26	18	8	100,0	-	-
<i>Белгородская область</i>						
ООО «Мираторг-Белгород»	22	15	7	100,0	-	-
СПК «Колхоз имени Горина»	18	10	8	100,0	-	-
ООО «Селекционно-гибридный Центр»	43	13	30	100,0	-	-
<i>Воронежская область</i>						
ООО «Селекционно-гибридный центр»	40	19	21	100,0	-	-
ООО «АГРОЭКО-ВОРОНЕЖ»	49	32	17	100,0	-	-
<i>Курская область</i>						
ООО «Агрокомплектация – Курск»	7	7	-	100,0	-	-
<i>Липецкая область</i>						
ООО «ОТРАДА ФАРМЗ»	13	13	-	100,0	-	-
<i>Оренбургская область</i>						
ООО «СГЦ «Вишневский»	23	23	-	100,0	-	-
<i>Орловская область</i>						
ООО «Знаменский СГЦ»	75	49	26	100,0	-	-
<i>Псковская область</i>						
ООО «ВСГЦ»	26	24	2	100,0	-	-
<i>Тверская область</i>						
АО «Агрофирма Дмитрова Гора»	9	6	3	100,0	-	-
Всего	411	266	145	100	-	-

В таблице 12 представлен классный состав всех пробонитированных основных и проверяемых хряков в племенных репродукторах.

Таблица 12 – Классный состав пробонитированных основных и проверяемых хряков в племрепродукторах

Хозяйство	Всего проб., гол.	Основные, гол.	Пров., гол.	Классность, %		
				элита	I кл.	вн/кл.
<i>Алтайский край</i> СПК «колхоз Путь к коммунизму»	5	5	-	80	20	-
<i>Краснодарский край</i> ООО «Кубанский бекон»	8	6	2	100,0	-	-
<i>Вологодская область</i> Вологодский филиал АО «Шувалово»	2	2	-	100,0	-	-
<i>Воронежская область</i> ООО «СХ Каменка»	16	11	5	100,0		
<i>Иркутская область</i> СХПК «Усольский свинокомплекс»	45	30	15	100,0	-	-
<i>Калужская область</i> ООО «ЭКО ФЕРМА Климовская»	11	5	6	100,0	-	-
<i>Камчатский край</i> ООО «Агротек»	4	1	3	100,0	-	-
<i>Кировская область</i> СПК племязавод «Красный Октябрь»	18	13	5	100,0	-	-
<i>Рязанская область</i> ООО «Вердазернопродукт»	7	7	-	100,0	-	-
<i>Свердловская область</i> СПК «Пригородное»	10	8	2	80	20	-
<i>Тульская область</i> ООО «ПХ «Лазаревское»	21	12	9	100	-	-
<i>Тюменская область</i> ЗАО «Племзавод Юбилейный»	36	30	6	100,0	-	-
Всего	183	130	53	98,4	1,6	-

Основные и проверяемые хряки в племенных репродукторах соответствуют классу элита и первому классу.

Как видно из данных таблицы 13, в целом поголовье свиноматок в племязаводах соответствует классу элита на 96,2 %.

Таблица 13 – Классный состав пробонитированных основных и проверяемых свиноматок в племенных заводах

Хозяйство	Всего, гол.	Основные, гол.	Пров., гол.	Классность, %		
				элита	Икл.	вн/кл.
<i>Республика Башкортостан</i>						
ООО «Башкирская мясная компания»	1422	1201	221	100,0	-	-
ООО «Уфимский СГЦ» мат. линия	328	269	59	97,6	2,4	-
ООО «Уфимский СГЦ» отц. линия	308	253	55	98,1	1,9	-
<i>Республика Мордовия</i>						
ООО «Мордовский Племенной центр»	841	520	321	96,4	3,6	-
<i>Белгородская область</i>						
ООО «Мираторг-Белгород»	403	285	118	95,5	4,5	-
СПК «Колхоз имени Горина»	583	458	125	91,3	8,7	-
ООО «Селекционно-гибридный Центр»	622	433	189	98,9	1,1	-
<i>Воронежская область</i>						
ООО «Селекционно-гибридный центр»	773	530	243	97,4	2,6	-
ООО «АГРОЭКО-ВОРОНЕЖ»	721	521	200	98,8	1,2	-
<i>Курская область</i>						
ООО «Агрокомплектация – Курск»	276	222	54	99,3	0,7	-
<i>Липецкая область</i>						
ООО «ОТРАДА ФАРМЗ»	1254	979	275	95,8	4,2	-
<i>Оренбургская область</i>						
ООО «СГЦ «Вишневский»	510	430	80	100,0	-	-
<i>Орловская область</i>						
ООО «Знаменский СГЦ»	7143	5607	1536	94,4	5,6	-
<i>Псковская область</i>						
ООО «ВСГЦ»	539	350	189	99,6	0,4	-
<i>Тверская область</i>						
АО «Агрофирма Дмитрова Гора»	332	310	22	99,4	0,6	-
Всего	16055	12368	3687	96,2	3,8	-

Наиболее высокий классный состав основных и проверяемых свиноматок наблюдается в ООО «Башкирская мясная компания» Республики Башкортостан и ООО «СГЦ «Вишневский» Оренбургской области (100% свиноматок соответствуют классу элита).

В таблице 14 приведен анализ классного состава пробонитированных основных и проверяемых свиноматок в племенных репродукторах. В целом поголовье этих животных на 93,9 % соответствует классу элита, первому классу – на 4,9 %, оценку «вне класса» получили 1,2 % животных.

Таблица 14 – Классный состав пробонитированных основных и проверяемых свиноматок в племрепродукторах

Хозяйство	Всего, гол.	Основ- ные, гол.	Пров., гол.	Классность, %		
				элита	I кл.	вн/кл.
<i>Алтайский край</i> СПК «Колхоз Путь к коммунизму»	132	100	32	77,3	22,7	-
<i>Краснодарский край</i> ООО «Кубанский бекон»	247	142	105	86,2	13,8	-
<i>Вологодская область</i> Вологодский филиал АО «Шувалово»	249	240	9	100	-	-
<i>Воронежская область</i> ООО «СХ «Каменка»	489	304	185	97,1	2,9	-
<i>Иркутская область</i> СХПК «Усольский свинокомплекс»	772	619	153	98,4	1,6	-
<i>Калужская область</i> ООО «ЭКО ФЕРМА Климовская»	357	298	59	100	-	-
<i>Камчатский край</i> ООО «Агротек»	59	55	4	86,4	13,6	-
<i>Кировская область</i> СПК племязавод «Красный Октябрь»	174	100	74	100	-	-
<i>Рязанская область</i> ООО «Вердазернопродукт»	504	398	106	96,8	3,2	-
<i>Свердловская область</i> СПК «Пригородное»	326	180	146	30,4	46,3	23,3
<i>Тульская область</i> ООО «ПХ «Лазаревское»	206	165	41	86,4	13,6	-
<i>Тюменская область</i> ЗАО «Племзавод-Юбилейный» ООО «Свинокомплекс Тюменский»	2549 275	1716 198	833 77	99,5 99,3	0,5 0,7	- -
Всего	6339	4515	1824	93,9	4,9	1,2

Классный состав поголовья пробонитированных ремонтных хрячков в племенных заводах представлен в таблице 15.

Таблица 15 – Классный состав пробонитированных ремонтных хрячков в племенных заводах

Хозяйство	Всего, гол.	Суммарный класс					
		элита		I класс		вн/кл.	
		голов	%	голов	%	голов	%
<i>Республика Башкортостан</i>							
ООО «Башкирская мясная компания»	36	36	100,0	-	-	-	-
ООО «Уфимский СГЦ» мат. линия	38	38	100,0	-	-	-	-
ООО «Уфимский СГЦ» отц. линия	37	37	100,0	-	-	-	-
<i>Республика Мордовия</i>							
ООО «Мордовский Племенной центр»	43	43	100,0	-	-	-	-
<i>Белгородская область</i>							
ООО «Мираторг-Белгород»	647	647	100,0	-	-	-	-
СПК «Колхоз имени Горина»	22	21	95,5	1	4,5	-	-
ООО «Селекционно-гибридный Центр»	23	23	100,0	-	-	-	-
<i>Воронежская область</i>							
ООО «Селекционно-гибридный центр»	39	39	100,0	-	-	-	-
ООО «АГРОЭКО-ВОРОНЕЖ»	187	181	96,8	6	3,2	-	-
<i>Липецкая область</i>							
ООО «ОТРАДА ФАРМЗ»	303	303	100,0	-	-	-	-
<i>Оренбургская область</i>							
ООО «СГЦ «Вишневыский»	10	10	100,0	-	-	-	-
<i>Орловская область</i>							
ООО «Знаменский СГЦ»	129	129	100,0	-	-	-	-
<i>Псковская область</i>							
ООО «ВСГЦ»	21	21	100,0	-	-	-	-
Всего	1535	1528	99,5	7	0,5	-	-

Из анализа данных таблицы 15, следует, что по племенным заводам 99,5 % ремонтных хрячков соответствуют классу элита.

Как видно из таблицы 16, 98,2 % ремонтных хрячков в племенных репродукторах в 2021 году соответствуют классу элита (табл. 16).

Таблица 16 – Классный состав пробонитированных ремонтных хрячков в племрепродукторах

Хозяйство	Всего пробон., гол.	Суммарный класс					
		элита		I класс		вн/кл.	
		голов	%	голов	%	голов	%
<i>Алтайский край</i> СПК «Колхоз Путь к коммунизму»	3	3	100				
<i>Краснодарский край</i> ООО «Кубанский бекон»	12	12	100,0	-	-	-	-
<i>Вологодская область</i> Вологодский филиал АО «Шувалово»	2	2	100,0	-	-	-	-
<i>Воронежская область</i> ООО «СХ «Каменка»	4	4	100				
<i>Иркутская область</i> СХПК «Усольский свинокомплекс»	315	315	100	-	-	-	-
<i>Калужская область</i> ООО «ЭКО ФЕРМА Климовская»	10	10	100,0	-	-	-	-
<i>Камчатский край</i> ООО «Агротек»	1	1	100,0	-	-	-	-
<i>Кировская область</i> СПК племзавод «Красный Октябрь»	16	16	100	-	-	-	-
<i>Рязанская область</i> ООО «Вердазернопродукт»	2	2	100,0	-	-	-	-
<i>Тульская область</i> ООО «ПХ «Лазаревское»	5	5	100,0	-	-	-	-
<i>Тюменская область</i> ЗАО «Племзавод-Юбилейный» ООО «Свинокомплекс Тюменский»	143 137	143 125	100,0 91,2	- 12	- 8,8	- -	- -
Всего	650	638	98,2	12	1,8	-	-

Как видно из таблицы 17, количество пробонитированных ремонтных свинок, соответствующих классу элита, в племенных заводах достигло 97,1 % в 2021 году.

Таблица 17 – Классный состав пробонитированных ремонтных свинок в племенных заводах

Хозяйство	Всего гол.	Суммарный класс					
		элита		I класс		вн/кл.	
		гол.	%	гол.	%	гол.	%
<i>Республика Башкортостан</i>							
ООО «Башкирская мясная компания»	390	390	100,0	-	-	-	-
ООО «Уфимский СГЦ» мат. линия	59	59	100,0	-	-	-	-
ООО «Уфимский СГЦ» отц. линия	49	49	100,0	-	-	-	-
<i>Республика Мордовия</i>							
ООО «Мордовский Племенной центр»	165	165	100,0	-	-	-	-
<i>Белгородская область</i>							
ООО «Мираторг-Белгород»	1146	1146	100	-	-	-	-
СПК «Колхоз имени Горина»	277	252	91,0	25	9,0	-	-
ООО «Селекционно-гибридный центр»	122	122	100,0	-	-	-	-
<i>Воронежская область</i>							
ООО «Селекционно-гибридный центр»	375	375	100	-	-	-	-
ООО «АГРОЭКО-ВОРОНЕЖ»	562	507	90,2	55	9,8	-	-
<i>Курская область</i>							
ООО «Агрокомплектация – Курск»	155	155	100,0	-	-	-	-
<i>Липецкая область</i>							
ООО «ОТРАДА ФАРМЗ»	829	792	95,5	37	4,5	-	-
<i>Оренбургская область</i>							
ООО «СГЦ «Вишневоградский»	102	102	100,0	-	-	-	-
<i>Орловская область</i>							
ООО «Знаменский СГЦ»	835	802	96	33	4	-	-
<i>Псковская область</i>							
ООО «ВСГЦ»	153	153	100,0	-	-	-	-
<i>Тверская область</i>							
АО «Агрофирма Дмитрова Гора»	17	17	100,0	-	-	-	-
Всего	5236	5086	97,1	150	2,9	-	-

Однако необходимо отметить, что ремонтные свинки племенных заводов ООО «АГРОЭКО-ВОРОНЕЖ» Воронежской области и СПК «Колхоз имени Горина» Белгородской области оказались довольно низкого качества, только 90,2 % и 91,0 % животных – класса элита, а 9,8 % и 9,0 % – отнесены к первому классу, соответственно.

В целом по племенным репродукторам 97,4 % ремонтных свинок соответствуют классу элита (табл. 18).

Таблица 18 – Классный состав пробонитированных ремонтных свинок в племрепродукторах

Хозяйство	Всего, гол.	Суммарный класс					
		элита		I класс		вн./кл.	
		голов	%	ГОЛО В	%	ГОЛОВ	%
<i>Алтайский край</i> СПК «Колхоз Путь к коммунизму»	29	25	86,2	4	13,8	-	-
<i>Краснодарский край</i> ООО «Кубанский бекон»	19	19	100	-	-	-	-
<i>Вологодская область</i> Вологодский филиал АО «Шувалово»	1	1	100	-	-	-	-
<i>Воронежская область</i> ООО «СХ «Каменка»	50	50	100				
<i>Иркутская область</i> СХПК «Усольский свинокомплекс»	1770	1650	93,2	120	6,8	-	-
<i>Калужская область</i> ООО «ЭКО ФЕРМА Климовская»	103	92	89,3	11	10,7	-	-
<i>Кировская область</i> СПК племзавод «Красный Октябрь»	191	191	100	-	-	-	-
<i>Рязанская область</i> ООО «Вердазернопродукт»	232	229	98,7	3	1,3	-	-
<i>Свердловская область</i> СПК «Пригородное»	72	62	86,1	5	6,9	5	6,9
<i>Тульская область</i> ООО «ПХ «Лазаревское»	35	33	94,3	2	5,7	-	-
<i>Тюменская область</i> ЗАО «Племзавод Юбилейный» ООО «Свинокомплекс Тюменский»	4450 201	4450 165	100,0 82,1	- 36	- 17,9	- -	- -
Всего	7153	6967	97,4	181	2,5	5	0,1

Как показывает анализ данных таблицы 18, самым низким классным составом ремонтных свинок характеризовались СПК «Пригородное» Свердловской области и ООО «Свинокомплекс Тюменский» Тюменской области (86,1 % и 82,1 % – класс элита, 6,9% и 17,9 % – первый класс, соответственно). Кроме того, в СПК «Пригородное» Свердловской области 6,9 % ремонтных свинок получили оценку «вне класса».

2. Воспроизводительные качества свиноматок

В таблице 19 представлены данные по воспроизводительным качествам свиноматок основного стада, включая первоопоросок, в племенных заводах селекционно-генетических центров и племенных заводах, не входящих в эту категорию племенных хозяйств.

Таблица 19 – Воспроизводительные качества свиноматок основного стада, включая первоопоросок, в племенных заводах селекционно-генетических центров и в племенных заводах

Категория хозяйства	Продуктивность свиноматок основного стада, включая первоопоросок				
	пробонитировано всего, гол.	многоплодие, гол.	в возрасте 30 дней		
			кол-во, гол.	масса гн., кг	масса 1 пор., кг
Племенные заводы селекционно-генетических центров					
<i>Республика Башкортостан</i> ООО «Башкирская мясная компания»	1201	15,8	14,1	110,2	7,8
ООО «Уфимский СГЦ» отц. л	253	13,9	13,2	112,9	8,6
. ООО «Уфимский СГЦ» мат. л.	269	13,9	13,0	108,2	8,3
<i>Белгородская область</i> ООО «Мираторг-Белгород»	285	14,0	12,8	108,5	8,5
ООО «Селекционно-гибридный Центр»	433	13,4	11,9	99,7	8,4
<i>Воронежская область</i> ООО «Селекционно-гибридный центр»	530	14,5	12,1	102,4	8,8
ООО «АГРОЭКО-Воронеж»	521	15,5	13,9	118,2	8,5
<i>Курская область</i> ООО «Агрокомплектация-Курск»	222	13,1	11,9	89,3	7,5
<i>Липецкая область</i> ООО «ОТРАДА ФАРМЗ»	979	15,9	13,1	99,2	7,6
<i>Оренбургская область</i> ООО «СГЦ Вишневецкий»	430	13,2	11,3	84,5	7,5
<i>Орловская область</i> ООО «Знаменский СГЦ»	5607	14,4	13,7	111,2	8,1
<i>Псковская область</i> ООО «ВСГЦ»	350	15,7	13,8	91,5	6,6
<i>Тверская область</i> АО «Агрофирма Дмитрова Гора»	310	15,1	14,3	106,4	7,4
Всего	11390	14,5	13,0	103,2	8,0
Племенные заводы					
<i>Республика Мордовия</i> ЗАО «Мордовский племенной центр»	520	12,6	11,8	95,9	8,1

Продолжение таблицы 19

<i>Белгородская область</i> Колхоз им. Горина	458	12,2	10,9	88,3	8,1
Всего	978	12,4	11,4	92,1	8,1
± СГЦ к племзаводам	+10412	+2,1	+1,60	+11,1	-0,1

Как видно из таблицы 19, в племенных заводах СГЦ пробонитировано на 10412 свиноматки больше, чем в племенных заводах, не входящих в категорию СГЦ. Показатели воспроизводительных качеств основных свиноматок, включая первоопоросок, в племенных заводах СГЦ по сравнению с племенными заводами вне СГЦ были выше: по многоплодию (+2,1 голов), количеству поросят (+1,6 голов), живой массе гнезда при отъеме в 30 дней (+11,1 кг).

Самое высокое многоплодие (15,9 гол.) отмечено в племзаводе ООО «Отрада Фармз» Липецкой области. Наибольшее количество пробонитированных свиноматок (5607 гол.) – в ООО «Знаменский СГЦ» Орловской области.

Как видно из таблицы 20, величина показателя многоплодие у свиноматок племенных репродукторов соответствует требованиям класса элита.

Таблица 20 – Воспроизводительные качества свиноматок основного стада, включая первоопоросок, в племрепродукторах

Хозяйство	Продуктивность свиноматок основного стада, включая первоопоросок				
	пробонитировано всего, гол.	многоплодие, гол.	в возрасте 30 дней		
			кол-во, гол.	масса гн., кг	масса 1 пор., кг
<i>Алтайский край</i> СПК «Колхоз Путь к коммунизму»	100	9,7	9,6	89,3	9,3
<i>Краснодарский край</i> ООО «Кубанский бекон»	142	12,2	12,0	115,0	9,6
<i>Воронежская область</i> ООО «СХ «Каменка»	304	14,0	13,2	105,7	8,0
<i>Вологодская область</i> Вологодский филиал АО «Шувалово»	240	13,9	13,3	116,4	8,8

Продолжение таблицы 20

Иркутская область СХПК «Усольский свинокомплекс»	619	12,5	12,1	90,9	7,5
Калужская область ООО «ЭКО ФЕРМА Климовская»	298	14,7	13,3	104,5	7,9
Камчатский край ООО «Агротек»	55	11,6	9,6	89,8	9,4
Кировская область СПК племзавод «Красный Октябрь»	100	13,8	11,7	101,7	8,7
Рязанская область ООО «Вердазернопродукт»	398	13,9	13,3	107,7	8,1
Свердловская область СПК «Пригородное»	180	10,2	9,6	73,6	7,7
Тульская область ООО «ПХ «Лазаревское»	165	11,4	11,4	91,9	8,1
Тюменская область ЗАО «Племзавод-Юбилейный»	1716	13,0	12,0	93,6	7,8
ООО «Свинокомплекс «Тюменский»	198	16,2	13,0	101,6	7,8
Всего	4515	13,0	12,1	96,5	8,0

Самое высокое многоплодие (16,2 гол.) по племенным репродукторам отмечается в ООО «Свинокомплекс Тюменский» Тюменской области. Лучшие показатели по массе гнезда (116,4 кг) оказались в Вологодском филиале АО «Шувалово», и АО «Кубанский бекон» Краснодарского края - по массе 1 поросенка в 30 дней (9,6 кг).

Показатели многоплодия, количества поросят и массы гнезда при отъеме в 30 дней у первоопоросок, в среднем по племенным заводам селекционно-генетических центров оказались выше на 2,5 голов; 1,9 голов и 14,7 кг, при этом масса одного поросенка при отъеме в 30 дней была меньше на 0,2 кг (табл. 21).

Таблица 21 – Воспроизводительная продуктивность первоопоросок, введенных в основное стадо, в племенных заводах селекционно-генетических центров и в племенных заводах

Категория хозяйства	Продуктивность первоопоросок				
	пробонитировано всего, гол.	многоплодие, гол.	в возрасте 30 дней		
			кол-во, гол.	масса гн., кг	масса 1 пор., кг
Племенные заводы селекционно-генетических центров					
<i>Республика Башкортостан</i> ООО «Башкирская мясная компания»	465	15,1	13,6	106,4	7,8
ООО «Уфимский СГЦ» отц. л.	121	12,9	12,1	103,7	8,6
ООО «Уфимский СГЦ» мат. л.	141	12,1	11,6	96,1	8,3
<i>Белгородская область</i> ООО «Мираторг-Белгород»	171	12,8	11,7	99,2	8,5
ООО «Селекционно-гибридный центр»	150	12,8	11,7	102,0	8,7
<i>Воронежская область</i> ООО «Селекционно-гибридный центр»	430	12,3	12,2	102,6	8,4
ООО «АГРОЭКО-Воронеж»	312	15,3	13,6	116,9	8,6
<i>Курская область</i> ООО «Агрокомплектация-Курск»	98	12,9	11,7	86,6	7,4
<i>Липецкая область</i> ООО «ОТРАДА ФАРМЗ»	411	15,7	13,8	97,1	7,0
<i>Оренбургская область</i> ООО «СГЦ Вишневы»	150	13,2	12,1	84,0	6,9
<i>Орловская область</i> ООО «Знаменский СГЦ»	3074	13,8	13,1	104,5	8,0
<i>Псковская область</i> ООО «ВСГЦ»	277	14,8	13,7	91,4	6,7
<i>Тверская область</i> АО «Агрофирма Дмитрова Гора»	174	14,1	13,4	99,2	7,4
Всего	5974	13,7	12,6	99,2	7,7
Племенные заводы					
<i>Республика Мордовия</i> ЗАО «Мордовский племенной центр»	208	11,8	10,9	82,2	7,5
<i>Белгородская область</i> Колхоз им. Горина	134	10,5	10,4	86,8	8,3
Всего	342	11,2	10,7	84,5	7,9
± к селекционно-генетическим центрам	-5632	-2,5	-1,9	-14,7	+0,2

Воспроизводительная продуктивность первоопоросок в племенных репродукторах в 2021 году была относительно высокой:

многоплодие – 12,8 голов, при отъеме в 30 дней – 12,5 голов, живая масса гнезда – 95,7 кг (табл. 22).

Таблица 22 – Продуктивность первоопоросок, введенных в основное стадо, в племрепродукторах

Хозяйство	Количество свиноматок, гол.	Многоплодие, гол.	В возрасте 30 дней		
			кол-во, гол.	масса гн., кг	масса 1 пор., кг
Алтайский край СПК «Колхоз Путь к коммунизму»	32	11,5	11,2	89,6	8,0
Краснодарский край ООО «Кубанский бекон»	63	12,0	11,7	122,0	10,4
Воронежская область ООО «СХ «Каменка»	216	13,9	13,1	104,0	7,9
Вологодская область Вологодский филиал АО «Шувалово»	9	14,1	14,1	121,3	8,6
Иркутская область СХПК «Усольский свинокомплекс»	250	12,4	11,6	89,4	7,7
Калужская область ООО «ЭКО ФЕРМА Климовская»	131	13,8	13,5	101,3	7,5
Камчатский край ООО «Агротек»	34	10,8	9,8	93,3	9,5
Кировская область СПК племзавод «Красный Октябрь»	26	12,1	11,4	99,7	8,7
Рязанская область ООО «Вердазернопродукт»	277	13,6	13,3	106,4	8,0
Свердловская область СПК «Пригородное»	18	11,4	10,9	82,6	7,6
Тульская область ООО «ПХ «Лазаревское»	26	11,1	11,2	85,7	7,7
Тюменская область ЗАО «Племзавод-Юбилейный»	1139	12,3	12,2	91,3	7,5
ООО «Свинокомплекс «Тюменский»	159	15,4	14,4	95,0	6,6
Всего	2380	12,8	12,5	95,7	7,7

Самые высокие показатели многоплодия и количества поросят при отъеме в 30 дней у первоопоросок, введенных в основное стадо, отмечались в племенном репродукторе ООО «Свинокомплекс Тюменский» Тюменской области: многоплодие – 15,4 голов, количество поросят в 30 дней – 14,4 голов.

3. Прижизненная оценка ремонтного молодняка

В таблице 23 представлены показатели, характеризующие прижизненную оценку ремонтного молодняка.

Таблица 23 – Прижизненная оценка ремонтного молодняка (100 кг) в племенных хозяйствах

Половозрастные группы	Категория х-ва	Всего оценено, голов	Средний возраст достижения 100 кг, дн.	Затраты корма на 1 кг прироста живой массы, кг	Средняя толщина шпика в точке Р ₁ над 6-7 грудными позвонками, мм	Средняя толщина шпика в точке Р ₂ над 10-11 ребром, мм	Ср. длина туловища, см	Средняя глубина мышц в точке Р ₂ , мм
Хрячки	племзавод в Сел. Ген. Цен.	8149	153	2,55	14,4	10,4	127	61,2
	племзавод	347	143	2,30	10,8	8,7	128	59,8
	племярепродуктор	1136	153	2,57	15,3	11,2	126	57,2
Свинки	племзавод в Сел. Ген. Цен.	31558	157	2,83	14,8	10,6	126	60,5
	племзавод	2768	150	2,35	12,0	9,6	127,5	58,8
	племярепродуктор	8089	160	2,63	15,9	12,6	126	57,4

Данные таблицы 23 свидетельствуют, что хрячки в племенных заводах СГЦ имеют более низкие показатели по прижизненной оценке ремонтного молодняка по сравнению с таковыми в племенных заводах: возраст достижения живой массы 100 кг больше на 10 дней, затраты корма на 0,25, средняя толщина шпика в точке Р₁ выше на 3,6 мм. Свинки в племенных заводах СГЦ по сравнению с аналогичными животными племязаводов имеют возраст достижения живой массы 100 кг и среднюю толщину шпика в точке Р₁ – на 7 дней больше и на 2,8 мм выше соответственно.

Самые высокие показатели по возрасту достижения живой массы 100 кг имеют хрячки ООО «Знаменский СГЦ» Орловской

области и свинки племзавода ООО «АГРОЭКО-ВОРОНЕЖ» Воронежской области – 136,0 дней и 146,0 дней соответственно; по толщине шпика в точках P_1 и P_2 , а также по глубине мышцы в точке P_2 лучшие показатели имеют хрячки и свинки ООО «Знаменский СГЦ» Орловской области – 11,4 мм и 12,2 мм; 4,6 мм и 6,2 мм; 70,5 мм и 70,1 мм соответственно (табл. 24).

Прижизненная оценка ремонтного молодняка (хрячки и свинки) в племенных репродукторах показала, что животные соответствуют первому классу шкалы бонитировки (табл. 25).

Лучшие показатели по возрасту достижения живой массы 100 кг, соответствующие классу элита, имеют хрячки племенного репродуктора ЗАО «Племзавод Юбилейный» Тюменской области – 135,0 дней и свинки ООО «Свинокомплекс Тюменский» – 145,0 дней; лучшие хрячки и свинки по толщине шпика в т. P_1 – 7,0 мм и 7,0 мм; по толщине шпика в т. P_2 – 6,0 мм и 7,0 мм отмечены в Вологодском филиале АО «Шувалово».

Таблица 24 – Прижизненная оценка ремонтного молодняка в племенных заводах

Половозрастные группы животных	Всего, голов	Средний возраст достижения живой массы 100 кг, дней	Заграты корма на 1 кг прироста живой массы, кг	Средняя толщина шпика в точке Р ₁ над 6-7 грудными позвонками, мм	Средняя толщина шпика в точке Р ₂ над 10-11 ребром, мм	Средняя длина туловища, см	Средняя глубина мышцы в точке Р ₂ , мм
Племенные заводы селекционно-генетических центров							
<i>Республика Башкортостан ООО «Башкирская мясная компания»</i>							
Хрячки	72	153	2,7	12,8	8,1	128	56,7
Свинки	698	153	2,8	13,9	9,6	127	56,8
ООО «Уфимский СГЦ» (материнская линия)							
Хрячки	52	157	2,8	13,4	13,2	124	60,8
Свинки	213	158	2,8	13,6	13,3	125	60,5
ООО «Уфимский СГЦ» (отцовская линия)							
Хрячки	98	157	2,8	13,2	13,1	125	60,4
Свинки	275	158	2,8	13,4	13,2	126	60,5
<i>Белгородская область ООО «Селекционно-гибридный Центр»</i>							
Хрячки	1208	150	2,0	15,2	9,2	126	61,2
Свинки	2943	156	2,4	17,7	9,7	124	60,9
<i>Белгородская область ООО «Мираторг-Белгород»</i>							
Хрячки	1852	156	2,6	22,0	12,0	133	62,0
Свинки	1783	157	2,7	21,4	12,0	134	62,0
<i>Воронежская область ООО «Селекционно-гибридный Центр»</i>							
Хрячки	714	148	2,4	13,7	11,6	127	62,1
Свинки	3128	152	2,6	13,5	11,2	126	60,0
<i>Воронежская область ООО «АГРОЭКО-ВОРОНЕЖ»</i>							
Хрячки	1916	142	2,5	13,1	10,4	126	60,0
Свинки	4601	146	2,6	13,3	11,6	125	59,7
<i>Курская область ООО «Агрокомплектация-Курск»</i>							
Хрячки	32	158	2,3	-	12,0	125	63,8
Свинки	337	161	2,3	-	10,6	124	60,9
<i>Липецкая область ООО «ОТРАДА ФАРМЗ»</i>							
Хрячки	303	162	-	14,6	-	126	-
Свинки	829	164,7	-	14,9	-	126	-

Продолжение таблицы 24

<i>Оренбургская область ООО «СГЦ «Вишневы»»</i>								
Хрячки	10	158	2,6	14,0	11,0	125	59,0	
Свинки	102	166	2,6	15,0	11,0	124	58,0	
<i>Орловская область ООО «Знаменский СГЦ»</i>								
Хрячки	1819	136	2,7	11,4	4,6	133	70,5	
Свинки	14749	152	2,7	12,2	6,2	130	70,1	
<i>Псковская область ООО «ВСГЦ»</i>								
Хрячки	60	151	2,6	14,7	9,7	126	56,8	
Свинки	1709	154	2,8	14,0	9,6	127	56,4	
<i>Тверская область АО «Агрофирма Дмитрова Гора»</i>								
Хрячки	13	156	2,6	-	10,0	125	61,0	
Свинки	191	158	2,6	-	9,0	124	60,0	
В среднем	хрячки	8149	153	2,55	14,4	10,4	127	61,2
	свинки	31558	157	2,83	14,8	10,6	126	60,5
Племенные заводы								
<i>Республика Мордовия ЗАО «Мордовский племенной центр»</i>								
Хрячки	243	140	2,5	10,2	8,6	128	-	
Свинки	1660	144	2,5	11,1	9,0	127	-	
<i>Белгородская область Колхоз им. Горина</i>								
Хрячки	104	146,6	2,1	11,5	8,8	128	59,8	
Свинки	1108	155,9	2,2	12,8	10,2	128	58,8	
В среднем	хрячки	347	143	2,3	10,8	8,7	128	59,8
	свинки	2768	150	2,35	12,0	9,6	127,5	58,8
± СГЦ к племзаводам	хрячки	8496	+10	+0,25	+3,6	+1,7	-1	+1,4
	свинки	34326	+7,0	+0,48	+2,8	+1,0	-1,5	+1,7

Таблица 25 – Прижизненная оценка ремонтного молодняка в племрепродукторах

Половозрастные группы животных	Всего, голов	Средний возраст достижения живой массы 100 кг, дней	Заграты корма на 1 кг прироста живой массы, кг	Средняя толщина шпика в точке Р ₁ над 6-7 грудными позвонками, мм	Средняя толщина шпика в точке Р ₂ над 10-11 ребром, мм	Средняя длина туловища, см	Средняя глубина мышцы в точке Р ₂ , мм
Алтайский край СПК «Колхоз Путь к коммунизму»							
Хрячки	3	160	2,9	14,0	10,5	129	-
Свинки	29	170	2,9	15,0	14,7	128	-
Краснодарский край ООО «Кубанский бекон»							
Хрячки	94	155	2,7	15,8	10,9	125	59,0
Свинки	110	156	2,7	15,9	12,5	125	61,0
Воронежская область ООО «СХ «Каменка»							
Хрячки	32	153,6	2,5	15,1	9,7	124	56,9
Свинки	387	152,4	2,5	15,7	11,1	125	58,1
Вологодская область Вологодский филиал АО «Шувалово»							
Хрячки	2	148	2,40	7,0	6,0	129	55,0
Свинки	1	151	2,41	7,0	7,0	126,5	56,1
Иркутская область СХПК «Усольский свинокомплекс»							
Хрячки	315	161	2,8	21,0	-	126	-
Свинки	1770	166	3,0	20,0	-	125	-
Калужская область ООО «ЭКО ФЕРМА «Климовская»							
Хрячки	10	157,7	2,2	14,6	11,6	127	59,3
Свинки	103	160,2	2,3	14,9	12,5	132	57,6
Камчатский край ООО «Агротек»							
Хрячки	1	141	2,5	12,0	12,0	127	-
Свинки	-	-	-	-	-	-	-
Кировская область СПК племзавод «Красный Октябрь»							
Хрячки	84	163	2,8	15,5	10,6	125	59,4
Свинки	693	168	2,8	17,5	13,4	125	60,1

Продолжение таблицы 25

<i>Рязанская область ООО «Вердазернопродукт»</i>								
Хрячки	2	146	-	15,3	13,0	127	56,7	
Свинки	232	153	-	15,6	12,6	127	56,4	
<i>Свердловская область СПК «Пригородное»</i>								
Хрячки	2	176	-	15,0	-	126	-	
Свинки	147	185	-	14,0	12,0	126	-	
<i>Тульская область ООО «ПХ «Лазаревское»</i>								
Хрячки	51	154	-	15,7	10,6	125	53,9	
Свинки	416	160,1	-	16,0	11,8	124	52,3	
<i>Тюменская область ЗАО «Племзавод Юбилейный»</i>								
Хрячки	403	135	2,7	12,5	8,7	126	54,0	
Свинки	3700	156	2,8	11,7	8,2	124	55,0	
<i>Тюменская область ООО «Свинокомплекс Тюменский»</i>								
Хрячки	137	142	2,2	10,6	8,7	127	61,0	
Свинки	201	145	2,3	11,5	9,7	126	60,0	
В среднем	хрячки	1136	153	2,57	15,3	11,2	126	57,2
	свинки	8089	160	2,63	15,9	12,6	126	57,4

4. Реализация племенного молодняка

Пятнадцать племенных заводов, из имеющихся на 01.01.2022 г., предоставили информацию о реализации племенного молодняка (табл. 26).

Таблица 26 – Реализация племенного молодняка племзаводами

Область, край, республика, хозяйство	Реализовано, голов		Всего, голов 2021 г.
	хрячки	свинки	
Племенные заводы селекционно-генетических центров			
<i>Республика Башкортостан</i> «Башкирская мясная компания»	13	29	42
ООО «Уфимский СГЦ» мат. л.	-	5	5
ООО «Уфимский СГЦ» отц. л.	8	-	8
<i>Белгородская область</i> ООО «Селекционно-гибридный центр»	73	922	995
ООО «Мираторг-Белгород»	112	1103	1215
<i>Воронежская область</i> ООО «Селекционно-гибридный центр»	7	282	289
ООО «АГРОЭКО-ВОРОНЕЖ»	74	65	139
<i>Курская область</i> ООО «Агрокомплектация-Курск»	11	326	337
<i>Липецкая область</i> ООО «ОТРАДА ФАРМЗ»	77	334	411
<i>Оренбургская область</i> ООО «СГЦ Вишневецкий»	28	-	28
<i>Орловская область</i> ООО «Знаменский СГЦ»	38	2	40
<i>Псковская область</i> ООО «ВСГЦ»	1	701	702
<i>Тверская область</i> АО «Агрофирма Дмитрова Гора»	2	1391	1393
Всего	444	5160	5584
Племенные заводы			
<i>Республика Мордовия</i> ЗАО «Мордовский племенной центр»	14	3487	3861
<i>Белгородская область</i> Колхоз имени Горина	123	2725	2848
Всего	137	6212	6709
Всего по всем категориям ПЗ	581	11372	12293

Как видно из таблицы 26, наибольшее количество племенного молодняка в 2021 году реализовано племенными заводами (6709 голов). Из них: хрячков – 137 голов, свинок – 6212 головы.

Информация о реализации племенного молодняка за 2021 год получена от девяти племенных репродукторов (табл. 27).

Таблица 27 – Реализация племенного молодняка племрепродукторами

Область, край, республика, хозяйство	Реализовано, голов		Всего, голов 2021 г.
	хрячки	свинки	
<i>Алтайский край</i> СПК «Колхоз Путь к коммунизму»	78	154	232
<i>Воронежская область</i> ООО «СХ Каменка»	-	50	50
<i>Краснодарский край</i> ООО «Кубанский бекон»	12	-	12
<i>Иркутская область</i> СХПК «Усольский свинокомплекс»	30	2815	2845
<i>Калужская область</i> ООО «ЭКО ФЕРМА «Климовская»	12	50	62
<i>Кировская область</i> СПК племзавод «Красный Октябрь»	8	12	20
<i>Свердловская область</i> СПК «Пригородное»	3	4	7
<i>Тюменская область</i> ЗАО «Племзавод-Юбилейный»	11	18	29
<i>Тюменская область</i> ООО «Свинокомплекс «Тюменский»	112	74	186
Всего	266	3177	3443

Племенными репродукторами реализовано племенного молодняка за 2021 год всего 3443 головы, что на 8850 животных меньше, чем объем реализации племенными заводами.

5. Государственная племенная книга (электронный вариант)

В настоящее время в Российской Федерации отсутствует единая электронная программа по селекции свиней. В этой связи, согласно приложению № 10 к приказу Министерства сельского хозяйства Российской Федерации от 20.01.2012 № 24-24/41 «О предоставлении отчетов по племенному животноводству», для формирования базы племенной книги свиней по породе ландрас (электронный вариант) в селекционный центр по породе племенными заводами и племенными репродукторами были предоставлены данные о племенных животных.

На начало 2022 года в государственной племенной книге (электронный вариант) зарегистрировано 751 племенное животное (226 хряка и 525 свиноматок) по пятнадцати племенным заводам и семи племенным репродукторам (табл. 28).

Таблица 28 – Численность свиней, зарегистрированных в государственной книге племенных животных

Республика, край, область	Название племенной организации	Кол-во свиней, гол.	
		хряки	свиноматки
Племенные заводы			
Башкортостан	ООО «Башкирская мясная компания»	27	24
Башкортостан	ООО «Уфимский СГЦ»	9	54
Мордовия	ООО «Мордовский племенной центр»	17	-
Алтайский край	ООО «Алтаймясопром»	-	-
Белгородская	ООО «Селекционно-гибридный центр»	1	50
Белгородская	СПК «Колхоз имени Горина»	10	16
Воронежская	ООО «Селекционно-гибридный центр»	19	70
Воронежская	ООО «АГРОЭКО-ВОРОНЕЖ»	28	9
Курская	ООО «Агрокомплектация-Курск»	7	67
Липецкая	ООО «ОТРАДА ФАРМЗ»	7	67
Оренбургская	ООО «СГЦ «Вишневецкий»	15	20
Орловская	ООО «Знаменский СГЦ»	14	-
Псковская	ООО «ВСГЦ»	10	16
Тверская	АО «Агрофирма Дмитрова Гора»	3	8
Тюменская	ЗАО «Племзавод Юбилейный»	17	20
Итого по ПЗ:		184	421

Племенные репродукторы			
Краснодарский край	АО «Кубанский бекон»	-	24
Воронежская область	ООО «Спец. хозяйство Каменка»	6	30
Тюменская	ООО «Свинокомплекс «Тюменский»	-	20
Рязанская	ООО «Вердазернопродукт»	2	15
Вологодская	Вологодский филиал АО «Шувалово»	-	-
Тульская	ООО «ПХ Лазаревское»	6	-
Иркутская	СХПК «Усольский свинокомплекс»	28	15
Итого по ПР:		42	104
Итого по породе:		226	525

По племенным заводам зарегистрированы 184 хряка и 421 свиноматка, по племенным репродукторам – 42 хряка и 104 свиноматки.

В таблице 29 приведены данные, характеризующие продуктивные качества хряков и свиноматок, зарегистрированных в государственной книге племенных животных (электронный вариант). Лучшие показатели многоплодия, возраста достижения живой массы 100 кг и толщины шпика оказались у хряков ООО «ОТРАДА ФАРМЗ» Липецкой области, ООО «АГРОЭКО-ВОРОНЕЖ» Воронежской области и АО «Агрофирма Дмитрова Гора» Тверской области – 16,8 голов, 147,6 дня и 9,0 мм соответственно. Лучшие свиноматки по этим качествам были также в ООО «АГРОЭКО-ВОРОНЕЖ» Воронежской области и АО «Агрофирма Дмитрова Гора» Тверской области – 17,2 голов, 149,4 дня и 8,7 мм соответственно.

Таблица 29 – Продуктивность хряков и свиноматок, зарегистрированных в ГКПЖ (2021 г.)

Хозяйство	Хряки					Свиноматки				
	кол-во, гол.	многоплодие, гол.	возраст достиж. ж.м. 100 кг, дн.	затраты корма, кг	толщина шпика, мм	кол-во, гол.	многоплодие, гол.	возраст достиж. ж.м. 100 кг, дн.	затраты корма, кг	толщина шпика, мм
Племенные заводы СГЦ										
ООО «Башкирская мясная компания»	27	16,5	150,6	2,72	14,2	24	20,7	161,0	2,80	13,7
ООО «Уфимский СГЦ» (м.л.)	4	14,1	159,2	2,74	15,0	27	15,8	154,6	2,73	12,8
ООО «Уфимский СГЦ» (о.л.)	5	14,1	159,4	2,74	14,8	27	15,7	154,8	2,73	15,7
ООО «Селекционно-гибридный центр» (Воронеж)	19	14,7	149,9	2,52	13,5	70	14,7	150,4	2,50	13,2
ООО «Селекционно-гибридный центр» (Белгород)	1	13,0	155,0	2,34	17,0	50	15,9	156,5	2,40	17,4
ООО «ОТРАДА ФАРМЗ»	7	16,8	162,0	-	14,7	15	13,1	164,5	-	15,0
ООО «СГЦ «Вишневы»	15	12,9	158,7	2,60	13,6	20	14,3	160,7	2,60	13,9
ООО «Знаменский СГЦ»	14	13,9	149,5	2,70	11,2	-	-	-	-	-
АО «Агрофирма Дмитрова Гора»	3	15,1	156,0	2,60	9,0	8	14,8	157,0	2,60	8,7
ООО «Агрокомплектация-Курск»	7	13,1	160,0	2,34	11,1	67	13,5	160,4	2,33	11,0
ООО «АГРОЭКО-ВОРОНЕЖ»	28	15,4	147,6	2,62	13,9	9	17,2	149,4	2,53	13,4
ООО «ВСГЦ»	10	16,2	154,9	2,80	13,6	16	19,1	-	-	-
В среднем по СГЦ	140	14,7	155,2	2,61	13,5	333	19,1	156,9	2,58	13,5
Племенные заводы										
ЗАО «Мордовский племенной центр»	17	12,6	140,5	2,50	10,5	-	-	-	-	-
Колхоз имени Горина	10	12,2	152,9	2,20	12,3	16	12,5	162,0	2,40	11,0
В среднем по ПЗ	27	12,4	146,7	2,35	11,4	16	12,5	162,0	2,40	11,0
± ПЗ к СГЦ	-113	-2,3	-8,5	-0,26	-2,1	-317	-6,6	+5,1	-0,18	-2,5

Продолжение таблицы 29

Племенные репродукторы										
АО «Кубанский бекон»	-	-	-	-	-	24	13,4	153,3	2,70	15,4
ООО «Специализированное хозяйство Каменка»	6	13,1	156,4	2,57	15,4	30	14,9	153,7	2,60	15,4
ООО «Вердазернопродукт»	2	13,7	153,5	-	17,0	15	15,2	152,8	-	16,0
ООО «Свинокомплекс Тюменский»	-	-	-	-	-	20	16,1	143,3	2,30	11,9
ЗАО «Племзавод Юбилейный»	17	12,7	139,1	2,65	11,9	20	15,2	148,4	2,40	12,5
ООО «ПХ Лазаревское»	6	10,9	162,1	-	15,4	-	-	-	-	-
СХПК «Усольский свинокомплекс»	28	12,9	159,4	2,90	20,7	15	14,8	162,9	2,80	19,5
В среднем по ПР	59	12,7	154,1	2,71	16,1	124	14,9	152,4	2,56	15,2

6. Распределение хряков основного стада по генеалогическим, заводским линиям и родственным группам (2021 год)

Таблица 30 – Распределение хряков основного стада по генеалогическим, заводским и родственным группам в племенных заводах

Хозяйство	Всего пробонитировано, гол.	Генеалогические и заводские линии	Откуда завезены
Р-ка Башкортостан ООО «Уфимский СГЦ» (МЛ)	5	4LE683, 2LE183, 7LP719	Орловская область ООО «Знаменский СГЦ»
Р-ка Башкортостан ООО «Уфимский СГЦ» (ОЛ)	4	6LC637, 7LC719, 8LC983	Орловская область ООО «Знаменский СГЦ»
Р-ка Башкортостан ООО «Башкирская мясная компания»	28	Ладан, Лебедь, Ландыш, Лукас	Рязанская область «Вердазернопродукт»
Республика Мордовия ЗАО «Мордовский племенной центр»	18	Скала	Канада
Белгородская область ООО «Селекционно-гибридный Центр»	13	Зевс	Франция Канада
СПК «Колхоз имени Горина»	10	Лапаэли, Флекс, Паста 2, Пелкка, Симво	Курская область ООО «Псельское» Канада
Воронежская область ООО «Селект-гибрид центр»	19	Символ, Сатурн, Старт, Салют	Франция
ООО «АГРОЭКО-ВОРОНЕЖ»	32	Лидер	Канада
Курская область ООО «Агрокомплектация-Курск»	7	59, 125, 628, 630, 665, 1417, 5710	Тверская область, АО «Агрофирма Дмитрова Гора, Канада
Липецкая область ООО «ОТРАДА ФАРМЗ»	20	I, II, III	Дания
Оренбургская область ООО «СГЦ «Вишневыский»	23	Символ, Гранд, Херинг, Димон, Хакан, Ханна	Франция
Орловская область ООО «Знаменский СГЦ»	49	4LE683, 1DG728, 6LC637, 0LP045, 7LC719, 8LC983, 2LE183, 7LP719, 1DG867	Канада (компания «Хайпор»)
Псковская область ООО «ВСГЦ»	26	Ладан	Дания, Воронежская обл. ООО «СГЦ»

Продолжение таблицы 30

<i>Тверская область</i> АО «Агрофирма Дмитрова Гора»	6	05458, 06305, 06444, 2345, 4860, 4871	Дания
<i>Тюменская область</i> ЗАО «Племзавод Юбилейный»	30	Ларс, Лексс, Лорд, Лидер	Уфимский

Таблица 31 – Распределение хряков основного стада по генеалогическим, заводским и родственным группам в племенных репродукторах

Хозяйство	Всего пробонитировано, гол.	Генеалогические и заводские линии	Откуда завезены
<i>Краснодарский край</i> ООО «Кубанский бекон»	6	Линия J	Канада
<i>Воронежская область</i> ООО «Специализированное хозяйство Каменка»	11	Гранд	Вологодская область АО «Шувалово»
<i>Иркутская область</i> СХПК «Усольский свинокомплекс»	30	Ларс, Гранд, Эроль, Леон, Лексус, Орлеан	Тюменская область, ЗАО «Племзавод Юбилейный», Чувашская Р-ка ПР «Слобода»
<i>Рязанская область</i> ООО «Вердазернопродукт»	7	Лукас, Ладан, Лебедь, Лорд	Ирландия, Канада
<i>Алтайский край</i> СПК «Колхоз Путь к коммунизму»	5	Ларс, Лексс	-
<i>Тульская область</i> ООО «ПХ Лазаревское»	12	Лад1, Лад2, Лад3, Лад4	Воронежская область, ООО «АГРОЭКО-ВОРОНЕЖ»

ЗАКЛЮЧЕНИЕ

Племенная база свиней породы ландрас в Российской Федерации на начало 2022 года представлена пятнадцатью племенными заводами и тринадцатью племенными репродукторами. Численность поголовья, пробонитированного по всем категориям хозяйств на начало 2022 года, составила 40793 животных, что на 1676 голов меньше, чем на начало 2021 года. Маточное поголовье увеличилось на 1235 голов, при этом количество ремонтных хрячков уменьшилось на 507 голов, а свинок на 2324 головы.

Отечественное свиноводство в настоящее время не испытывает дефицита племенных ресурсов по породе ландрас, её удельный вес по отношению ко всем пробонитированным породам составляет 18,18%, что соответствует зоотехническим нормам при разработке систем гибридизации.

Численность маточного поголовья в племенных заводах увеличилась на 1057 голов и составила на начало 2022 года 16055 голов, численность ремонтных свинок составила 5236 голов (1:0,3).

Вместе с тем, численность основных и проверяемых хряков в племенных заводах на начало 2022 года составила 411 голов, а численность ремонтных хрячков 1535 голов (1:3,7). Соотношение ремонтных свинок и основных и проверяемых свиноматок (1:0,3); а также ремонтных хрячков и основных и проверяемых хряков (1:3,7) не может обеспечить соответствующий уровень селекции и позволяет лишь поддерживать минимальное поголовье основного стада хряков и свиноматок в племенных заводах.

В племенных репродукторах в 2021 году на 183 основных и проверяемых хряка приходилось 650 ремонтных хряков (1:3,6), а на 6339 основных и проверяемых свиноматок – 7153 головы ремонтных свинок (1:1,1). При таком соотношении основных хряков и проверяемых, и основных и проверяемых свиноматок с

ремонтными хрячками и свинками эффективность селекции в племенных репродукторах будет низкой.

Из 2185 ремонтных хрячков племенных хозяйств пробонитировано классом элита в племенных заводах – 99,54 %, в племенных репродукторах – 98,15 %, из 12389 ремонтных свинок пробонитировано классом элита в племенных заводах – 97,14 %, в племенных репродукторах – 97,4 %.

Воспроизводительные качества свиноматок в племенных заводах селекционно-генетических центров высокие и соответствуют классу элита. Воспроизводительные качества основных свиноматок, включая первоопоросок, в племенных заводах СГЦ выше по сравнению с племенными заводами вне СГЦ: по многоплодию на 2,1 головы, количеству поросят на 1,6 голов, живой массе гнезда при отъеме в 30 дней на 11,1 кг.

Во всех племенных заводах и племенных репродукторах проводилось контрольное выращивание ремонтного молодняка.

Хрячки в племенных заводах СГЦ по прижизненной оценке ремонтного молодняка имеют показатели ниже по сравнению с таковыми у животных в племенных заводах: возраст достижения живой массы 100 кг на 10,0 дней, средняя толщина шпика в точке P_1 на 3,6 мм. Свинки в племенных заводах по сравнению со свинками из племенных заводов СГЦ имеют более низкие возраст достижения живой массы 100 кг, (на 7,0 дней) и среднюю толщину шпика в точке P_1 (на 2,8 мм).

Реализовано племенного молодняка породы ландрас в 2021 году племенными заводами всех категорий 12293 головы, что на 3571 голову больше, чем в 2020 году. Наибольшее количество племенного молодняка в 2021 году реализовано племенными заводами (6709 гол.).

На 1 июня 2022 г. подготовлен электронный вариант государственной книги племенных животных. В книгу занесена информация по 751 животному породы ландрас. Материалом для

занесения животных в государственную племенную книгу явились данные Приложения №10 к приказу Министерства сельского хозяйства Российской Федерации (Минсельхоз России) от 20.01.2012 № 24-24/41 «О предоставлении отчетов по племенному животноводству».

Сведения о свиньях породы ландрас, зарегистрированных в ГКПЖ в 2022 году, расположены на сайте ФГБНУ ВНИИплем – «внииплем.рф» в следующем порядке: марка ГКПЖ, номер ГКПЖ, год записи, идентификационный номер, селекционный индекс, кличка свиноматки, кличка хряка, дата рождения, воспроизводительные признаки, откормочные качества потомства хряков и свиноматок, воспроизводительные и откормочные качества матери и отца.

Для повышения эффективности селекционной работы в племязаводах СГЦ считаем целесообразным:

- в целях импортозамещения совершенствовать в СГЦ селекционную работу в направлении длительного, не менее пяти поколений, разведения свиней по методу закрытых популяций;

- заменить ежегодный завоз племенных свиней из-за рубежа на создание отечественных специализированных, хорошо сочетающихся материнских и отцовских линий для племенных целей и целей гибридизации, дающих эффект гетерозиса на 15-20 % выше, чем при межпородном скрещивании;

- внедрить в практику СГЦ наряду с традиционными методами селекции современные, более эффективные инновационные технологии разведения и селекции, такие как использование генетических маркеров.

СОДЕРЖАНИЕ

	Стр.
Введение.....	3
1. Племенная база породы ландрас на 01.01.2021 г.....	4
Динамика численности племенных хозяйств за 2011-2021 годы...	4
Динамика поголовья свиней породы ландрас, пробонитированного по племенным хозяйствам Российской Федерации.....	4
Динамика классного состава пробонитированного поголовья по племенным хозяйствам.....	5
Классный состав пробонитированного поголовья в племенных хозяйствах.....	10
2. Воспроизводительные качества свиноматок.....	18
Воспроизводительные качества свиноматок основного стада, включая первоопоросок, в племенных хозяйствах	18
Продуктивность первоопоросок в племенных хозяйствах, введенных в основное стадо.....	20
3. Прижизненная оценка ремонтного молодняка.....	23
Прижизненная оценка ремонтного молодняка в племенных хозяйствах.....	23
4. Реализация племенного молодняка.....	29
5. Государственная племенная книга (электронный вариант).....	31
Численность свиней, зарегистрированных в государственной книге племенных животных.....	31
Продуктивность свиноматок и хряков, зарегистрированных в ГКПЖ.....	33
6. Распределение хряков основного стада по генеалогическим, заводским линиям и родственным группам (2021 год).....	35
Распределение хряков основного стада по генеалогическим, заводским линиям и родственным группам в племенных заводах.....	35
Распределение хряков основного стада по генеалогическим, заводским линиям и родственным группам в племенных репродукторах.....	36
Заключение.....	37